



Este aparelho foi projetado e produzido para assegurar sua segurança pessoal. No entanto, o uso indevido pode provocar choque elétrico ou incêndio.

Segurança Use somente o cabo elétrico fornecido com o aparelho. Caso seja utilizado outro cabo elétrico, que não o fornecido pelo fabricante, verifique se ele é aprovado pelos padrões nacionais aplicáveis.

O cabo de alimentação é utilizado como o dispositivo principal de desexcitação. Depois da instalação, verifique se o acesso à tomada é fácil.

Tomadas de corrente alternada sobrecarregadas e cabos de extensão não são permitidos. Assim como o cabo de alimentação desligados e conectores quebrados, que podem provocar incêndio ou choque elétrico.

Não abra o monitor: Não tente abrir o monitor sem a autorização do fabricante. Se o monitor não estiver funcionando adequadamente, entre em contato com o revendedor.

Para evitar ferimentos pessoais: Não coloque o monitor em uma prateleira inclinada, a menos que esteja seguro.

Para evitar incêndio ou riscos: Sempre DESLIGUE o monitor quando deixar o recinto por um período longo. Nunca deixe o monitor LIGADO quando estiver em casa.

Nota: Não tente utilizar o monitor durante um longo período de tempo, desligue-o da tomada elétrica.

MONITOR LCD SÉRIE 43

Leia este manual com atenção antes de utilizar o dispositivo e quando o para futuras consultas.

W1643C W1943S W1943SE W1943C W2043S W2243C W2243S

www.lge.com.br

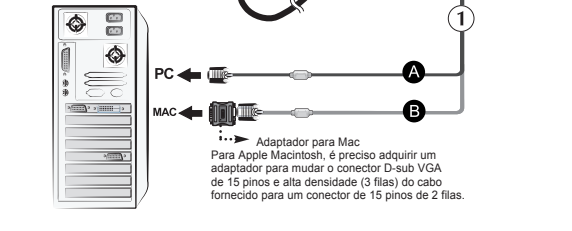
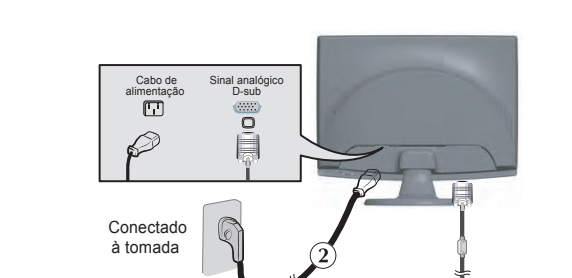
Impresso no Brasil

Conectando o monitor W2043S - W2243S - W2243C

Utilização do computador

1. Não esqueça de desligar o computador e o aparelho. Conecte os cabos como mostrado no desenho abaixo de (1) para (2).

Conecte o Cabo D-sub (PC) e o Cabo D-sub (Mac) para conectar o monitor ao computador.



2. Pressione o botão no painel frontal para ligar o monitor. Quando o monitor estiver ligado, a função de configuração automática de imagem é executada.

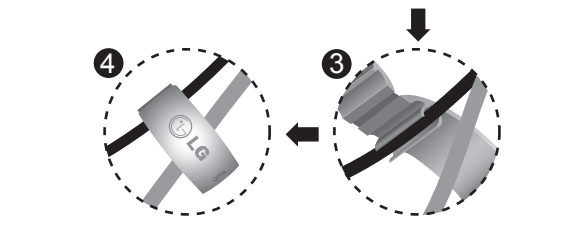
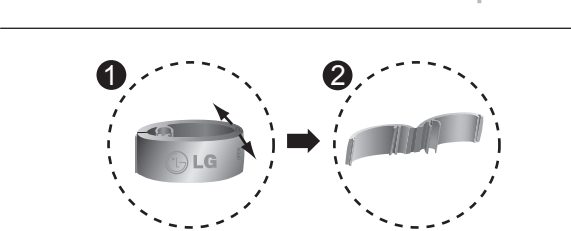
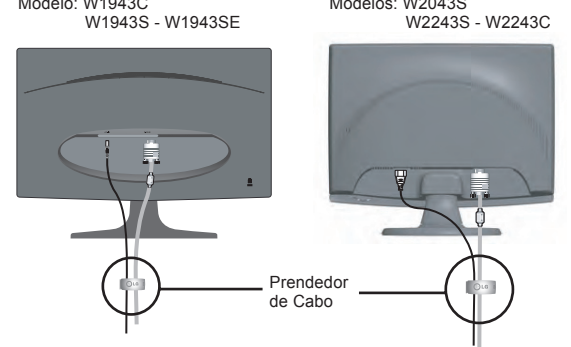
Função de configuração automática da imagem: Essa função fornece ao usuário as configurações ideais da tela.

Conectando o monitor

Usando o suporte do cabo

(Esta característica não está disponível em todos modelos.)

Modelo: W1943C Modelos: W2043S W1943SE W2243S - W2243C



Funções do Painel de Controle

Controles do painel frontal

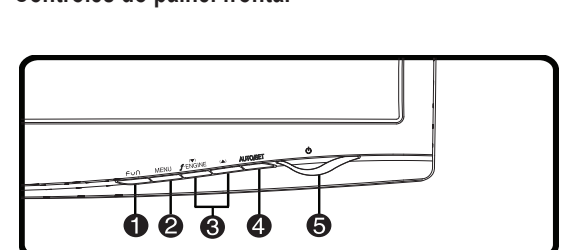


Table with 2 columns: Controle and Função. Lists buttons like F1, F2, F3, F4, F5, F6 and their functions.

Funções do Painel de Controle

Controle Função

Table with 2 columns: Controle and Função. Lists buttons like F1, F2, F3, F4, F5, F6 and their functions.

Ajuste do On Screen Display (OSD) Control (Controle na tela)

Ajuste do On Screen Display (OSD)

A tabela a seguir indica todos os menus de configuração, controle e ajuste do On Screen Display.

Table with 4 columns: Menu principal, Submenu, A, Referência. Lists OSD settings like 4:3 IN WIDE, PHOTO EFFECT, etc.

Ajuste e seleção do On Screen Display (OSD)

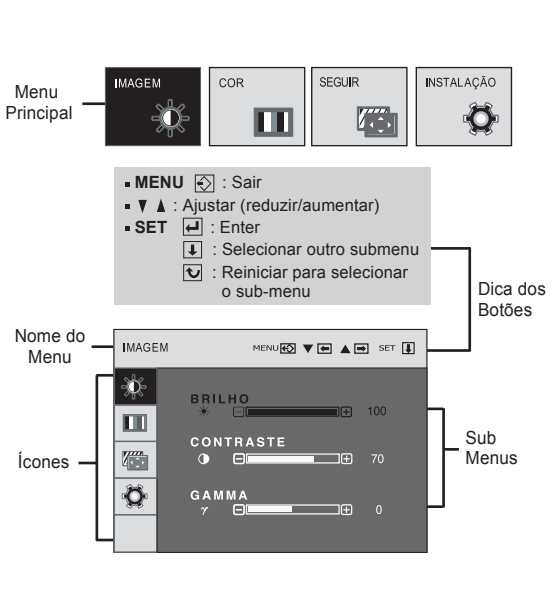
Ajuste e seleção do On Screen Display (OSD)

Table with 4 columns: Menu principal, Submenu, A, Referência. Lists OSD settings like 4:3 IN WIDE, PHOTO EFFECT, etc.

Ajuste e seleção do On Screen Display (OSD)

Anteriormente, foi apresentado o procedimento para seleção e ajuste de um item usando o sistema OSD. Abaixo, estão listados os ícones, os nomes dos ícones e as descrições dos ícones de todos os itens do menu.

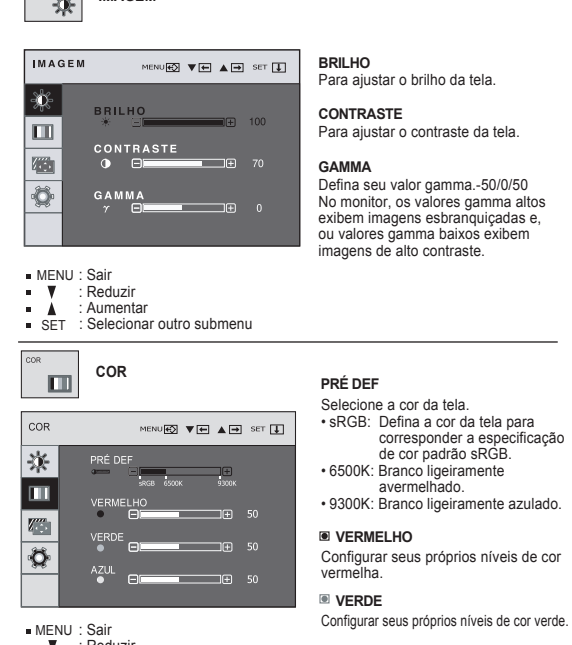
Pressione o botão MENU e o menu principal da tela OSD será exibido.



Nota: Talvez os idiomas do menu OSD (On Screen Display, informações na tela) do monitor sejam diferentes dos descritos no manual.

Ajuste e seleção do On Screen Display (OSD)

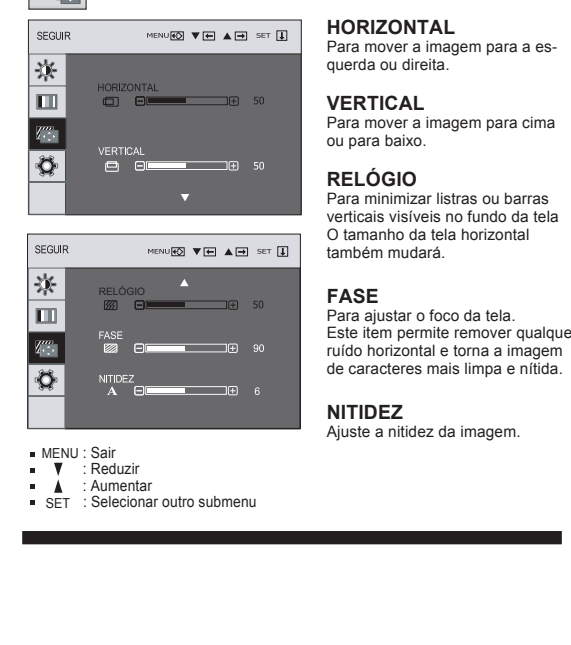
Table with 2 columns: Menu principal, Submenu / Descrição. Lists menu items like IMAGEM, BRILHO, CONTRASTE, etc.



Nota: Talvez os idiomas do menu OSD (On Screen Display, informações na tela) do monitor sejam diferentes dos descritos no manual.

Ajuste e seleção do On Screen Display (OSD)

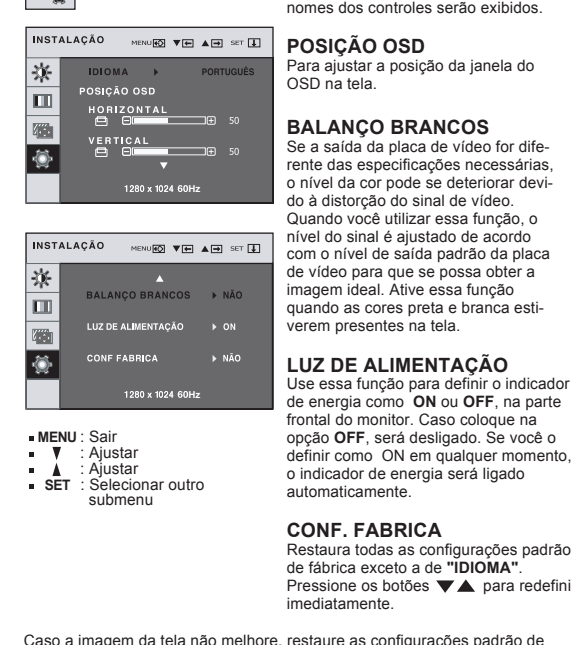
Table with 2 columns: Menu principal, Submenu / Descrição. Lists menu items like INSTALAÇÃO, POSIÇÃO OSD, etc.



Nota: Talvez os idiomas do menu OSD (On Screen Display, informações na tela) do monitor sejam diferentes dos descritos no manual.

Ajuste e seleção do On Screen Display (OSD)

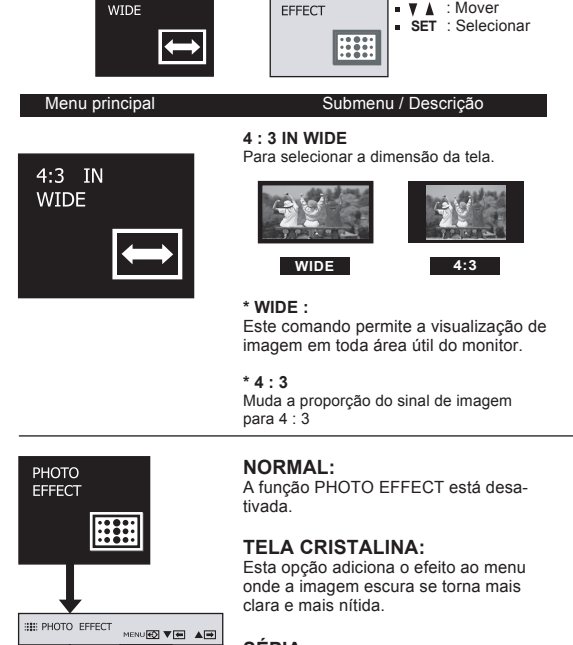
Table with 2 columns: Menu principal, Submenu / Descrição. Lists menu items like BALANÇO BRANCOS, REGALMO, etc.



Nota: Talvez os idiomas do menu OSD (On Screen Display, informações na tela) do monitor sejam diferentes dos descritos no manual.

Ajuste e seleção do On Screen Display (OSD)

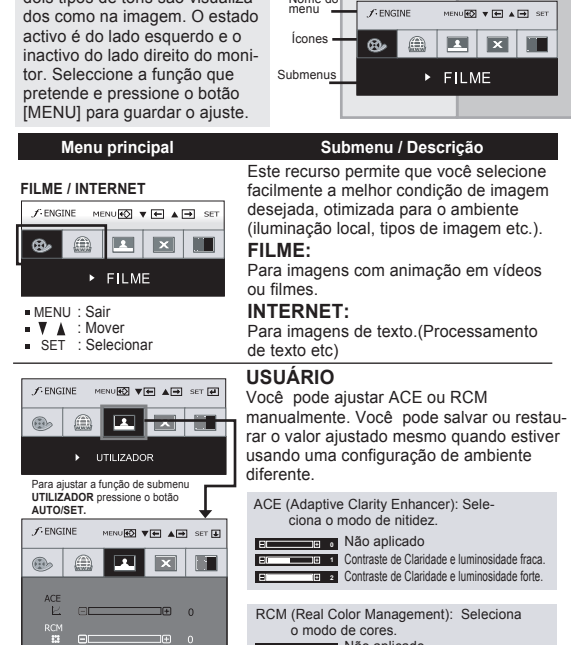
Table with 2 columns: Menu principal, Submenu / Descrição. Lists menu items like LUZ DE ALIMENTAÇÃO, CONF. FABRICA, etc.



Nota: Talvez os idiomas do menu OSD (On Screen Display, informações na tela) do monitor sejam diferentes dos descritos no manual.

Ajuste e seleção do On Screen Display (OSD)

Table with 2 columns: Menu principal, Submenu / Descrição. Lists menu items like FILME / INTERNET, USUARIO, etc.



Nota: Talvez os idiomas do menu OSD (On Screen Display, informações na tela) do monitor sejam diferentes dos descritos no manual.

Solução de problemas

Antes de chamar a assistência técnica, verifique os seguintes itens.

Table with 2 columns: Problema and Solução. Lists common issues like 'Não há imagem', 'A luz do indicador de energia está acesa', etc.

Solução de problemas

A imagem exibida está incorreta

- A posição da imagem está incorreta.
• No fundo da tela, listras ou barras verticais estão visíveis.
• Qualquer ruído horizontal que aparece em uma imagem ou caractere não é claramente representado.

IMPORTANTE

Verifique "Painel de controle" -> "Vídeo" -> "Configurações" e veja se a frequência ou a resolução foi alterada. Em caso positivo, reajuste a placa de vídeo na resolução recomendada.

Se a resolução recomendada (resolução ideal) não for selecionada, as letras podem ficar deslocadas e a imagem indistinta ou truncada.

O modo de ajuste pode ser diferente conforme o computador e o S/O (Sistema Operacional) e a resolução acima mencionada poderá não ser suportada pelo desempenho da placa gráfica.

Solução de problemas

A imagem exibida está incorreta

- A cor da tela está monocromática ou está anormal.
• Verifique se a placa de vídeo está inserida corretamente no slot.
• Ajuste a resolução das cores para um valor acima de 24 bits (true color) em Painel de controle - Configurações.

O driver do monitor foi instalado?

É possível fazer um download do driver a partir do web site: http://www.lge.com.br

Certifique-se de verificar se a placa de vídeo é compatível com a função Plug & Play.

Uma mensagem "Monitor desconfigurado, monitor Plug&Play (VESA DDC) encontrado" é exibida?

Especificações

Table with 4 columns: Model, Monitor, Estrutura, Entrada de vídeo, Saída de vídeo, Resolução, Plug&Play, Consumo de energia, Dimensões, Condições ambientais, Base giratória, Cabo de alimentação, Entrada de alimentação.

Nota: As informações contidas neste documento estão sujeitas a alterações sem aviso prévio.

Especificações

Table with 4 columns: Model, Monitor, Estrutura, Entrada de vídeo, Saída de vídeo, Resolução, Plug&Play, Consumo de energia, Dimensões, Condições ambientais, Base giratória, Cabo de alimentação, Entrada de alimentação.

Nota: As informações contidas neste documento estão sujeitas a alterações sem aviso prévio.

Especificações

Table with 4 columns: Model, Monitor, Estrutura, Entrada de vídeo, Saída de vídeo, Resolução, Plug&Play, Consumo de energia, Dimensões, Condições ambientais, Base giratória, Cabo de alimentação, Entrada de alimentação.

Nota: As informações contidas neste documento estão sujeitas a alterações sem aviso prévio.

Instalar a placa de montagem na parede

Este produto cumpre as especificações da placa de montagem na parede ou do dispositivo de intercâmbio.

- 1. Posicione o monitor com a parte da frente voltada para baixo sobre um colchão ou tecido macio.
2. Mude o bloqueio no produto da seguinte forma e gire-o na direção da seta.
3. Instalar a placa de montagem na parede.

Slot de segurança Kensington

Este slot de segurança Kensington conectado a uma chave de retenção que pode ser comprada separadamente na maioria das lojas de produtos de informática.

TERMO DE GARANTIA

LG Electronics de São Paulo Ltda. garante este produto pelo período de 90 dias mais nove meses contados a partir da data de emissão da Nota Fiscal de compra, desde que o mesmo tenha sido instalado conforme orientações descritas neste manual de instruções e, somente em Território Nacional.

A GARANTIA SOMENTE É VÁLIDA MEDIANTE A APRESENTAÇÃO DA NOTA FISCAL DE COMPRA DESTA PRODUÇÃO

LG Electronics de São Paulo Ltda. garante este produto pelo período de 90 dias mais nove meses contados a partir da data de emissão da Nota Fiscal de compra, desde que o mesmo tenha sido instalado conforme orientações descritas neste manual de instruções e, somente em Território Nacional.

OBS: Se o consumidor desejar ser atendido no local em que o produto estiver instalado, ficará a critério do Serviço Autorizado a cobertura da taxa de visita e deslocamento, devendo o consumidor consultá-lo antes de solicitar o Serviço. Este produto destina-se exclusivamente ao uso amador ou profissional. A LG Electronics de São Paulo Ltda. não cobra qualquer prejuízo do usuário, amador ou profissional, decorrente da impossibilidade de utilização do produto.